

Warning: Invalid argument supplied for foreach() in /www/sectorproductivo.com.py/htdocs/plugins/system/rokcandy_system.php

on line

144

Los equinos son susceptibles a contraer distintas enfermedades parasitarias a lo largo de toda su vida. Las condiciones de vida y la edad de los caballos van a determinar los géneros parasitarios que van a afectar a los mismos. El género que afecta a los equinos de manera más temprana es el *Strongyloides westeri*. Podremos encontrar huevos en materia fecal en potrillos de 14 días de edad.



Los equinos son susceptibles a contraer distintas enfermedades parasitarias a lo largo de toda su vida. Las condiciones de vida y la edad de los caballos van a determinar los géneros parasitarios que van a afectar a los mismos. El género que afecta a los equinos de manera más temprana es el *Strongyloides westeri*. Podremos encontrar huevos en materia fecal en potrillos de 14 días de edad.

Los *Strongyloides* son vermes muy pequeños de 2 a 9 mm de largo que parasitan el intestino delgado. El modo de infección es percutáneo, a través de la ingestión de larvas infectivas, y por vía transmamaria, dado que las larvas permanecen arrestadas en las glándulas mamarias de la yegua y se movilizan al momento de la lactancia.

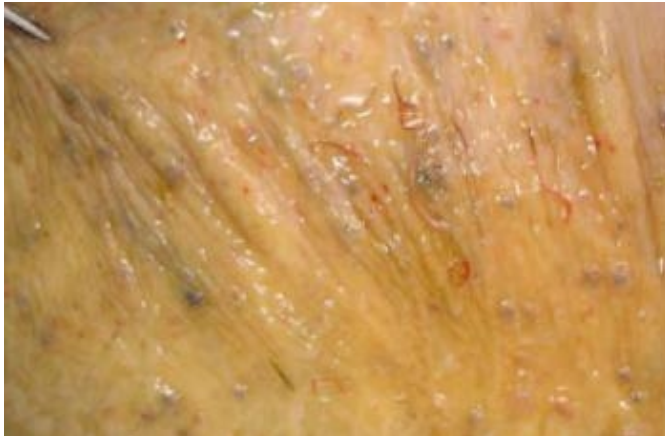
Esto explica la presencia de la parasitosis en animales muy jóvenes. Los potros recién nacidos pueden presentar, a partir del noveno día, diarrea abundante de color verdoso, que puede acompañarse de deshidratación, adelgazamiento y muerte.

Se recomienda el tratamiento con lactonas macrocíclicas a las yeguas preñadas una semana antes de la fecha prevista del parto. Los huevos de pequeños *Strongylus* (ciatostomas) aparecen en las heces a partir de las seis semanas de infección. Estos parásitos son los más frecuentemente encontrados en los équidos.

La parasitosis se adquiere mediante la ingestión de larvas infectivas que contaminan las pasturas. Las larvas ingeridas se localizan en el intestino grueso, penetran la mucosa y desarrollan a preadultos para luego emerger a la luz intestinal. También es probable que permanezcan en arresto (hipobiosis) en la mucosa por algunas semanas o meses. Este fenómeno ocurre principalmente en otoño.

La mucosa presenta gran cantidad de pequeños nódulos que albergan el parásito en su interior (Figura 1). En la primavera puede ocurrir que los parásitos emerjan al exterior produciendo importantes lesiones en la pared intestinal, lo que conduce a una importante diarrea con adelgazamiento y deshidratación.

Figura 1: Mucosa de intestino grueso con presencia de nódulos y ciatostomas adultos.



Dada esta dinámica en el ciclo del parásito los períodos más favorables para la desparasitación son: al final del otoño, cuando las larvas comienzan a enquistarse, y a principios de primavera cuando las larvas emergen para transformarse en adultos. Varios grupos químicos son eficaces para eliminar los parásitos adultos. Para las larvas en hipobiosis se recomienda el fenbendazol a doble dosis.

Los parásitos del género *Triodontophorus* se comportan biológicamente como los ciatostomas pero no se ha descrito inhibición larvaria. Las 3 especies de grandes *Strongylus* que afectan los equinos son *Strongylus vulgaris*, *Strongylus edentatus* y *Strongylus equinus*. Se caracterizan por habitar el intestino grueso, miden entre 3 y 5 cm, y las formas infectivas son las larvas en tercer estadio que se encuentran en las pasturas de las cuales se alimentan los caballos. (Figuras 2 y 3).

Una vez en el intestino delgado estas larvas efectúan migraciones complejas por distintos órganos y sistema arterial, siendo esta su acción más patógena. El *Strongylus vulgaris* es el

responsable de producir arteritis parasitaria, dado que sus larvas migran a través de las arterias dañando las paredes de las mismas, en consecuencia pueden producirse coágulos, trombos y aneurismas, comprometiendo la irrigación.

Las arterias más afectadas son las mesentéricas, iliacas y en algunos casos las espermáticas. Los problemas ocasionados por las larvas son variados en función del tamaño de los aneurismas y su localización. En los casos más leves se observa cansancio, disminución del rendimiento y cólicos más o menos intensos.

En los casos más graves puede ocurrir la rotura de los vasos, hemorragia interna y muerte. Los períodos prepatentes de los grandes *Strongylus* varían desde los 6 a 12 meses. Las drogas eficaces para tratar los estadios larvarios son las lactonas macrocíclicas, los estadios adultos responden a una gran variedad de antiparasitarios.

Figura 2: Gran *Strongylus* sobre la mucosa del intestino grueso.



Figura 3: Gran *Strongylus*.



Figura 1. Helminto de tipo *Strongylus* encontrado en el tracto digestivo de un caballo y



Figura 2. Etapa infectiva (L3) de ciatostoma con 8 células intestinales, obtenida a través de



Figura 3. Etapa infectiva (L3) de ciatostoma con 8 células intestinales, obtenida a través de



Fig. 1. Nematodos de la familia Trichostrongylidae en un medio de cultivo. (Fig. 1) la técnica

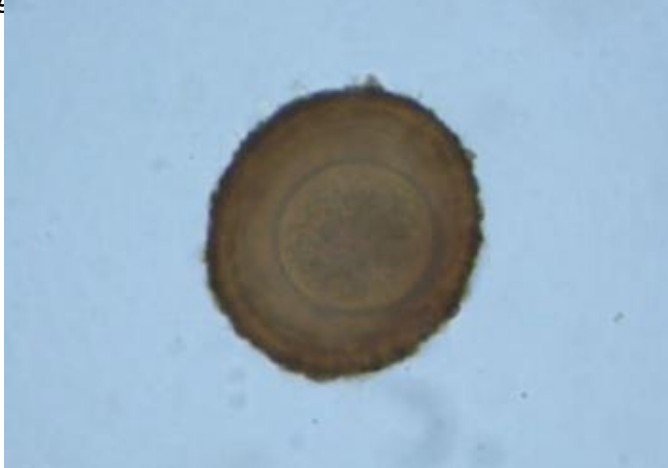


Fig. 2. Huevo de Trichostrongylus axei. (Fig. 2) la técnica



Fig. 3. Trichostrongylus axei en el estómago de un caballo. (Fig. 3) la técnica

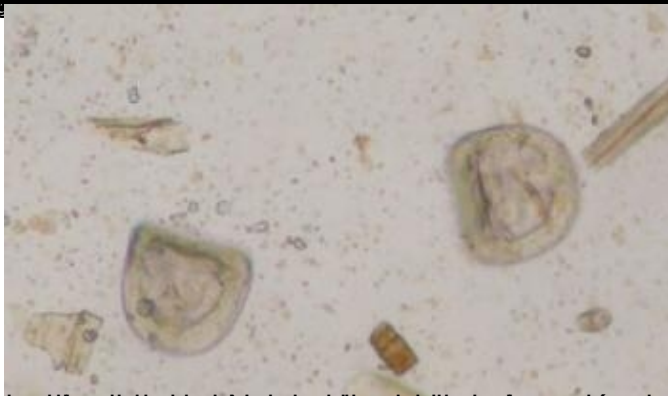


Fig. 4. Trichostrongylus axei en el intestino de un caballo. (Fig. 4) la técnica



Figura 11: Lesiones producidas por *Gasterophilus intestinalis* en la mucosa estomacal.



Figura 12: A la derecha L3 de *G. nasalis* con una fila de espículas en cada segmento.



~~El ciclo de vida de G. intestinalis comienza cuando el caballo ingiere los huevos de los gusanos en el pasto o en el agua. Los huevos se desarrollan en el intestino del caballo y se convierten en larvas. Las larvas se adhieren a la mucosa del estómago y se desarrollan allí durante varias semanas. Finalmente, las larvas se convierten en adultos y se reproducen, completando el ciclo de vida.~~